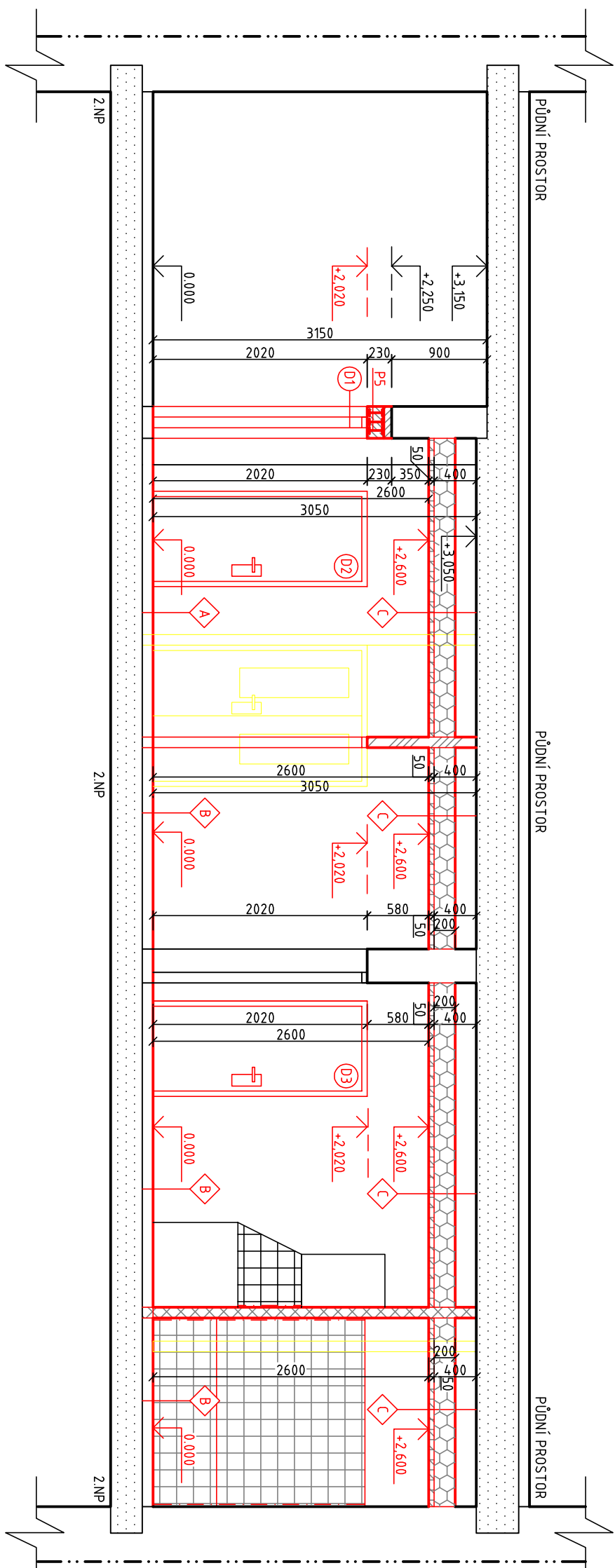


ŘEZ A - A'



LEGENDA HMOT

- STÁVAJÍCÍ ZDIVO NOSNÉ  
CÍHLA PLNÁ PÁLENÁ
- STÁVAJÍCÍ STROPNÍ KONSTRUKCE  
BETONOVÁ KONSTRUKCE – PŘEDPOKLAD
- NOVÝ SÁDROKARTONOVÝ PODHLED  
NA OCELOVÉ KONSTRUKCI
- NOVÉ PŘÍČKY SYSTÉMU SUCHÉ VÝSTAVBY  
– SÁDROKARTONOVÉ TL. PŘÍČKY 100mm
- NOVÉ PŘÍČKY SYSTÉMU SUCHÉ VÝSTAVBY  
– SÁDROKARTONOVÉ TL. PŘÍČKY 100mm
- MEZIBYTOVÁ PŘÍČKA S SÁDROVLÁKNEM  
Rw = 52 dB
- OPLAŠTĚNÍ SDK DESKAMI PROTIPOŽÁRNÍMI  
– POŽÁRNÍ ODOLNOST EI 90
- NOVÉ TEPELNÁ IZOLACE NA SDK  
PODHLÉDU – MINERÁLNÍ VATA TL. 200mm  
(V MÍSTNOSTECH ZE SV. VÝŠKOU 2600mm).
- DOZDÍVKY A ÚPRAVA OŠTĚNÍ  
BOURANÝCH OTVORŮ CÍHLY PLNÉ  
PÁLENÉ, ZDĚNÉ NA VÁPENOCEMENTOVOU  
MALTU

LEGENDA ZNAČENÍ:

- STÁVAJÍCÍ KONSTRUKCE
- BOURANÉ KONSTRUKCE
- NOVÉ KONSTRUKCE

POZNÁMKY:

- Ve všech místnostech mimo WC v místnosti 309 bude nově proveden sádrokartonový podhled. Mezi tento podhled a stávající stropní konstrukci bude provedena tepelná izolace z minerální vaty.
- U místností s novou světlou výškou 2,600m bude mít tato izolace tl. 200mm, U místností s novou světlou výškou 2,900m bude mít tepelná izolace tl. min. 100mm.
- V místnostech 306,304,315 nebude na podhledu umístěna tepelná izolace žádná. Světltá výška se zde snižuje pouze o 50mm.
- Každá bytová jednotka bude mít vlastní plynový kotel s uzavřeným spalováním. Odtah tohoto kotle bude přes stropní konstrukci veden nad střešní konstrukci, kde bude ukončen komínkem.
- Ve všech místnostech dojde k oklepnání stávající omítky a zřízení omítky nové vápenocementové s finální štukovou vrstvou. Omítka stropů zůstane zachována.
- Nové sádrokartonové příčky budou provedeny ze sádrokartonových desek tl.12,5mm, v hygienických místnostech z desek impregnovaných. Mezi bytové příčky poté budou ze sádrokartonových desek ze zvýšenou požární odolností.
- Podhledy budou rovněž ze sádrokartonových desek tl. 12,5mm, v hygienických místnostech z desek impregnovaných.
- Kuchyňské digestoře je nutno odvětrávat skrze stropní konstrukci nad střešní konstrukci. Odvod bude opatřen sberným zařízením pro zachycení případného kondenzátu. Toto se netýká digestoře v místnosti č. 316. Ten bude přímo odvětrán do světlíku.
- Odvětrání z místnosti č. 305 půjde v souběhu s odvětráním digestoře nad střešní konstrukci.
- Ostatní hygienické místnosti jsou odvětrány stávajícími okenními výpněmi.
- V rámci rekonstrukce bytových jednotek se do okenních výplní naznahuje. Okna zůstanou stávající se zdvojenímí křídly, z níž to vnitřní je vybaveno izolačním dvousklem.
- V každém patře bytového domu (podestál) bude umístěn přenosný hasicí přístroj praškový Pg 6.
- Především bytových jednotek vybaveny autonomním hlášením kouře. Blíže k požárně bezpečnostnímu řešení v oddíle D.1.3. této PD.
- Veškeré nášlapné konstrukce místnosti budou vyměněny dle skladeb ve výkrese D.1.2.b-01 Skladyby konstrukcí a to nově od horní hrany nosné konstrukce stropu nad 2.NP.
- Dojde k výměně veškerých stávajících dřevěných křidel, která zůstanou zachována - dle výkresu D.1.2.b-02 Výpis výplní otvorů.
- Legenda překladů je ve výkrese č. D.1.1.b-01 - Půdorys 3.NP

JANKO Projekt s. r. o.		Albrechtická 16, Krmov		IČ : 03872394	
Zodpovědný projektant:		Vyracoval:		Kreslil:	
Ing. Lubomír Koraba		Ing. Dobroslav Janko		Ing. Karel Oubělický	
Stavebník: Město Krmov, Hlavní náměstí 96/1, 794 01 Krmov					
Místo stavby: parc. č. 221, k.ú.: Krmov-Horní předměstí (674737)					
Název stavby: Bytový dům, Hlavní náměstí 33, Krmov					
- rekonstrukce bytů					
Část PD: D.1. Dokumentace stavebního objektu					
Výkres: Řez A - A'					
Č.D.1.1.b-02					